

집 주변에 죽은 새를 발견하면 어떻게 해야 하는가?

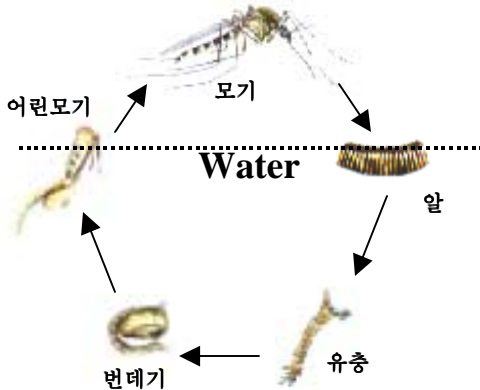
거주 지역 보건국에 즉시 보고할 것

집 주변에서 모기 떼를 발견하면 어떻게 해야 하는가?

거주지역 카운티 모기 방제 기관에 연락하여 집 주변 조사를 의뢰 할 것

모기들은 알을 낳고 성장하기 까지 물을 필요로 한다. 일주일 이상의 기간 동안 물이 고여있는 곳은 어디서나 모기가 생겨날 수 있다. 모기의 발생을 억제하기 위해서는 집 주변의 고인 물을 완전히 없애야 한다.

- 모기의 성장 과정 -



보다 많은 정보를 얻을 수 있는 웹 주소:

- [www.State.nj.us/health](http://www.State.nj.us/health)
- [www.State.nj.us/dep/mosquito](http://www.State.nj.us/dep/mosquito)
- [www.State.nj.us/agriculture](http://www.State.nj.us/agriculture)
- [www-rci.rutgers.edu/~insects/njmos.htm](http://www-rci.rutgers.edu/~insects/njmos.htm)
- [www.cdc.gov/ncidod/dvbib/westnile](http://www.cdc.gov/ncidod/dvbib/westnile)
- [www.epa.gov/pesticides](http://www.epa.gov/pesticides)

Produced and Supported by

			
The Office Of the Governor	The Office Of the Governor	The Office Of the Governor	The Office Of the Governor
NJ State Mosquito Control Commission	NJ Mosquito Control Association	Rutgers University Cook College	

New Jersey Department of Health and Senior Services  
Communicable Disease Service  
Infectious & Zoonotic Disease Program

# 웨스트나일 바이러스

WEST NILE  
VIRUS  
IN NEW JERSEY



바르게 알고 바르게 대처합시다  
Know the Facts . Protect Yourself

# 반드시 알고 있어야 할 사항들



## 웨스트 나일 바이러스란 무엇인가?

웨스트 나일 바이러스는 바이러스에 감염된 모기에 물렸을 때 전염이 될 수 있는 세균의 일종이다.

## 바이러스의 감염 경로는?

모기가 웨스트 나일 바이러스를 지닌 새의 피를 빨아 먹게 되면 감염이 되며, 바이러스에 감염된 모기는 새, 사람, 말 또는 다른 포유동물에게 바이러스를 전염시킬 수 있다.

## 까마귀나 다른 사람들로 부터 직접 웨스트 나일 바이러스에 감염 될 수 있는

죽은 새를 만짐으로써 웨스트 나일 바이러스에 감염된다는 증거는 아직 보고된 바 없지만, 일반 위생적인 측면에서 볼 때, 죽은 새나 병에 걸린 새를 취급 할 때는 반드시 보호 장갑을 착용할 것을 권한다.

## 왜 두 경우는 새(죽은 새, 까마귀)에 웨스트 나일 바이러스 검사를 실시하는가?

까마귀는 바이러스 감염률이 높기 때문에 웨스트 나일 바이러스를 감지하는 지표가 된다. 특정 지역에서 감염된 새가 발견되면, 모기 방제기관에서 집중적인 감독과 효과적인 방역을 실시하게 된다.

## 감염된 모기에 물린 후 증상이 나타나기까지는 얼마 동안의 시간이 걸리는가?

대부분의 사람들은 감염된 모기에 물렸을 때 아무런 이상 증상이 나타나지 않는다. 감염 증상이 나타날 경우에는, 모기에 물린 후 대개 5일-15일 사이에 증상이 나타난다.

## 웨스트 나일 바이러스의 감염 증상은?

감염된 사람들 대부분은 증상이 없거나 미열, 두통, 림프샘이 부어 오르는 등 가벼운 증상을 나타낸다. 심한 경우는, 고열, 목이 뻣뻣한 증상, 근육 약화, 방향감각 상실, 뇌의 염증 (뇌염), 혼수 상태 그리고 아주 드물지만 사망하게 된다.



## 바이러스 감염이 의심될 경우는 어떻게 해야 하나?

즉시 주치의에게 연락할 것.



## 웨스트 나일 바이러스의 치료 방법은?

특별한 치료 방법은 아직 없는 실정이다. 심한 증상의 경우는, 환자를 입원시키고 정맥주사 및 산소호흡기를 사용하는 보조적인 치료가 현재로서 유일한 치료 방법이다.



## 새와 모기가 바이러스 양성 반응을 보이는 지역에 거주할 경우 웨스트나일 바이러스에 감염 되는가?

대부분의 경우는 그렇지 않다. 양성반응을 보이는 지역에도 바이러스에 감염된 모기는 전체 모기 중 극 소수에 불과하다(1% 미만). 감염된 모기에 물린 사람들 중 1% 미만의 경우만이 심한 증상을 나타낼 뿐이다. 감염된 모기에 물려 심한 질병을 앓게 될 확률은 매우 낮다고 할 수 있다.

## 예방을 위한 중요한 조치들



## 웨스트 나일 바이러스 감염 위험을 줄이기 위한 행동 지침은?

1. 새벽과 황혼 무렵에는 긴 팔 상의와 긴 바지를 입고 외출 할 것.
2. 출입문과 창문의 방충망에 결함이 없는지 확인할 것.
3. 외출 시 모기약을 사용할 것. 아이들의 경우는 상표에 DEET가 10% 이하인 제품인지 확인하고 사용할 것.
4. 집안과 집 주변의 고인 물, 페 타이어, 빈 깡통을 없앨 것, 그리고 지붕의 물받이를 깨끗이 청소할 것.
5. 수영장을 잘 관리할 것. 특히, 사용하지 않을 경우 물을 빼거나 덮개를 씌울 것.
6. 새의 물통을 청결하게 유지할 것. 최소한 일주일에 한번씩 깨끗한 물로 갈아줄 것
7. 모기에 관련된 상황 발생시 거주지 모기 방제 기관에 보고할 것.

더 상세한 정보를 원하거나 가장 효과적인 모기 방제 방법을 알기 원한다면 거주지역 카운티 모기 방제기관에 연락하시기 바랍니다.